

法務部矯正署綠島監獄

收容現況及特性

一、收容對象

本監自民國59年7月1日開始籌備，於民國60年2月5日正式開工，至民國61年9月始告完成第一期工程並啟用，土地總面積為3.7公頃，核定容額為362人。本監依分監管理之特性，以收容男性重刑及普通犯受刑人為主。



二、收容特色

(一) 在監受刑人出入監情形

近5年（107年至111年4月底止）自他監移入綠島監獄合計127人，移出47人，實際出獄126人，其中執行完畢出獄69人，假釋出獄57人。另111年4月底，綠島監獄受刑人在監人數為60人，本監核定容額為362人，目前無超收情形。

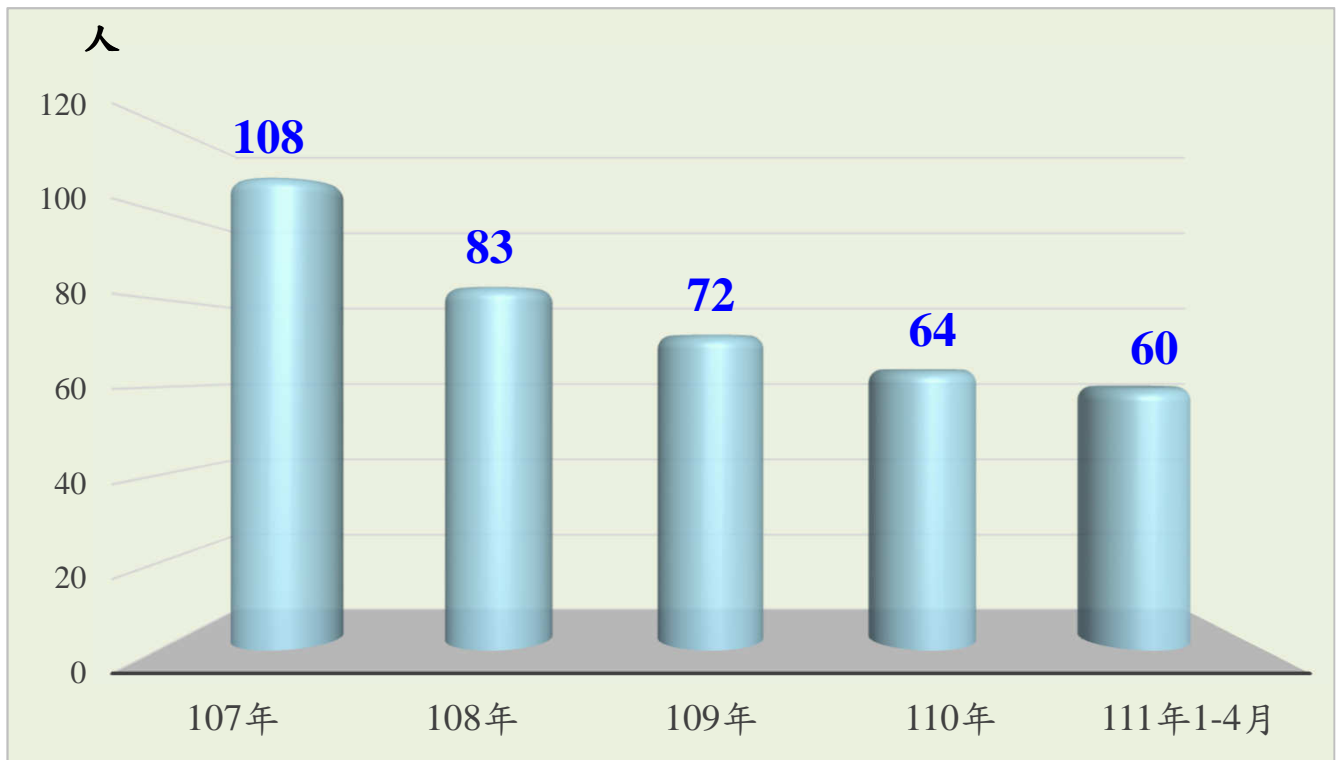
表1 法務部矯正署綠島監獄受刑人出入監情形統計

106年至111年4月

單位：人、%

項目別	移入本監人數	出監原因				年底在監人數	核定容額人數	超收比率(%)
		移往其他監所	出獄					
			計	執行完畢	假釋			
合計	127	47	126	69	57	--	--	--
107年	23	9	17	10	7	108	362	-
108年	17	9	32	15	17	83	362	-
109年	17	12	24	15	9	72	362	-
110年	15	5	22	9	13	64	362	-
111年1-4月	0	3	1	1	0	60	362	-

圖1 近5年法務部矯正署綠島監獄年底在監人數



(二) 在監受刑人罪名

111年4月底在監受刑人為60人，其中罪名以毒品罪30人(占50.00%)最多，其次為強盜罪13人(占21.67%)，再次為竊盜罪7人(占11.67%)，三者合計為50人，占83.34%。

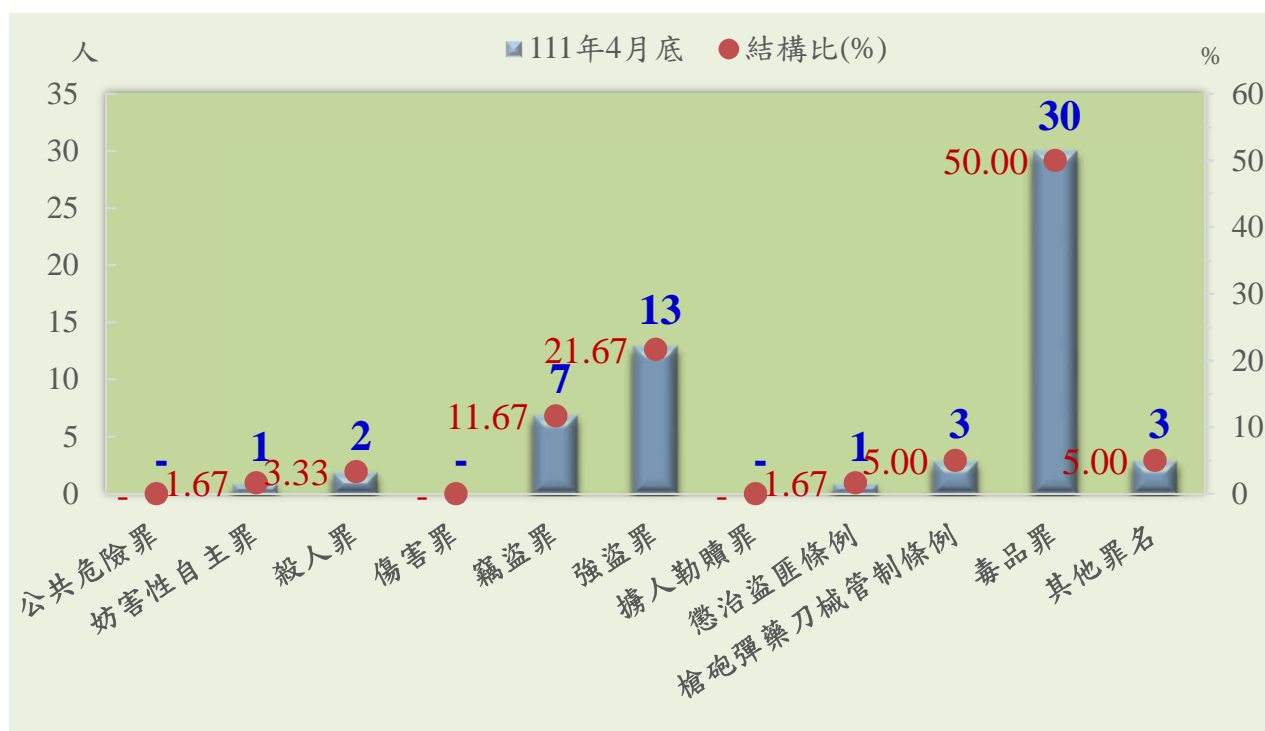
表2 法務部矯正署綠島監獄在監受刑人主要罪名

單位：人、%

罪名別	107年	108年	109年	110年	111年4月底	
					人數	結構比(%)
總計	108	83	72	64	60	100.00
公共危險罪	1	-	1	-	-	-
妨害性自主罪	3	1	2	1	1	1.67
殺人罪	20	14	7	3	2	3.33
傷害罪	1	1	1	-	-	-
竊盜罪	18	10	11	8	7	11.67
強盜罪	22	20	15	14	13	21.67
擄人勒贖罪	-	-	-	-	-	-
懲治盜匪條例	3	2	1	1	1	1.67
槍砲彈藥刀械管制條例	3	2	1	3	3	5.00
毒品罪	31	30	30	31	30	50.00
其他罪名	6	3	3	3	3	5.00

說明：毒品罪含肅清煙毒條例、麻醉藥品管理條例及毒品危害防制條例。

圖2 法務部矯正署綠島監獄在監受刑人主要罪名



(三) 在監受刑人年齡

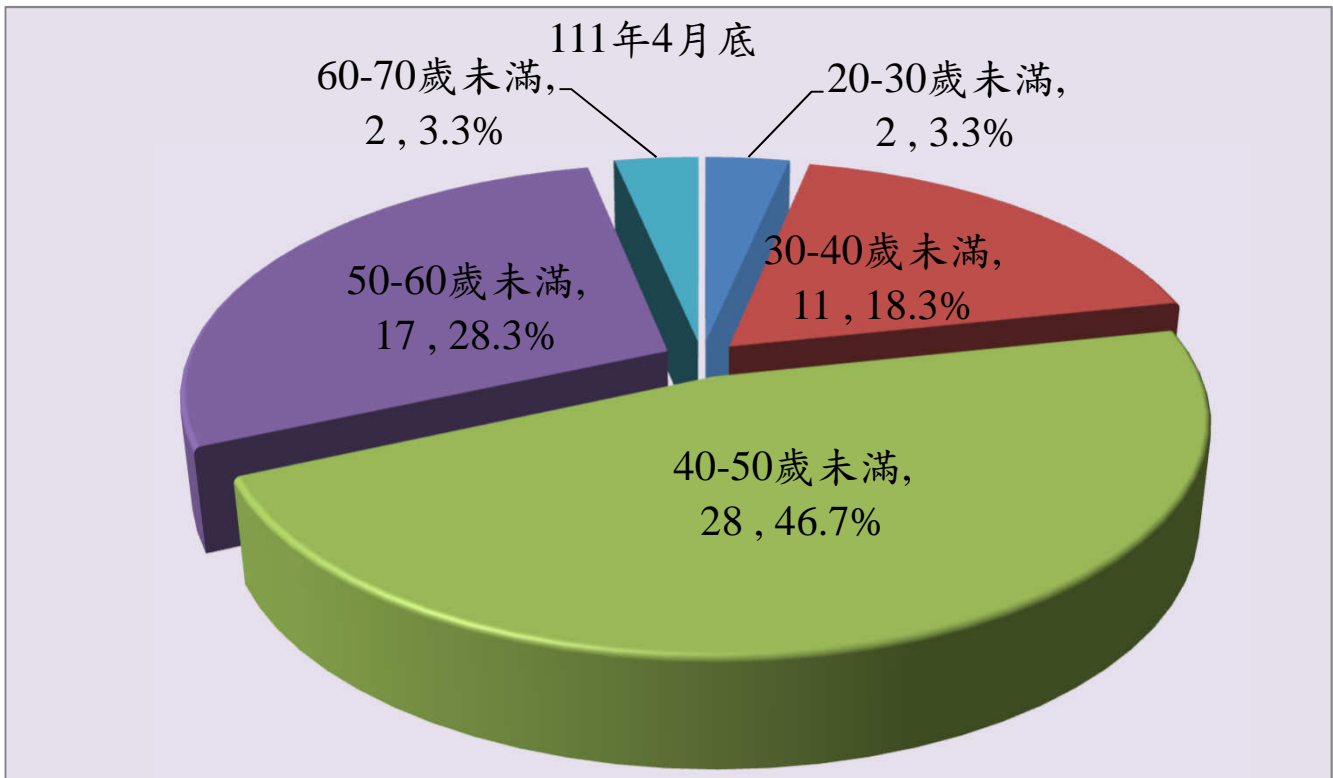
111年4月底在監受刑人為60人，其中年齡以40歲以上未滿50歲者28人(占46.7%)最多，年齡50歲以上未滿60歲者17人(占28.3%)次之，年齡30歲以上未滿40歲者11人(占18.3%)再次之，三者合計為56人，占93.3%。

表3 法務部矯正署綠島監獄在監受刑人年齡

單位：人、%

年月	總計	14-18歲 未滿	18-20歲 未滿	20-30歲 未滿	30-40歲 未滿	40-50歲 未滿	50-60歲 未滿	60-70歲 未滿	70歲 以上
107年底	108	-	-	10	36	29	26	7	-
108年底	83	-	-	5	28	23	21	6	-
109年底	72	-	-	3	18	27	20	4	-
110年底	64	-	-	3	11	30	18	2	-
111年4月底	60	-	-	2	11	28	17	2	-
結構比(%)	100.0	-	-	3.3	18.3	46.7	28.3	3.3	-

圖3 法務部矯正署綠島監獄在監受刑人年齡



(四) 在監受刑人前科情形

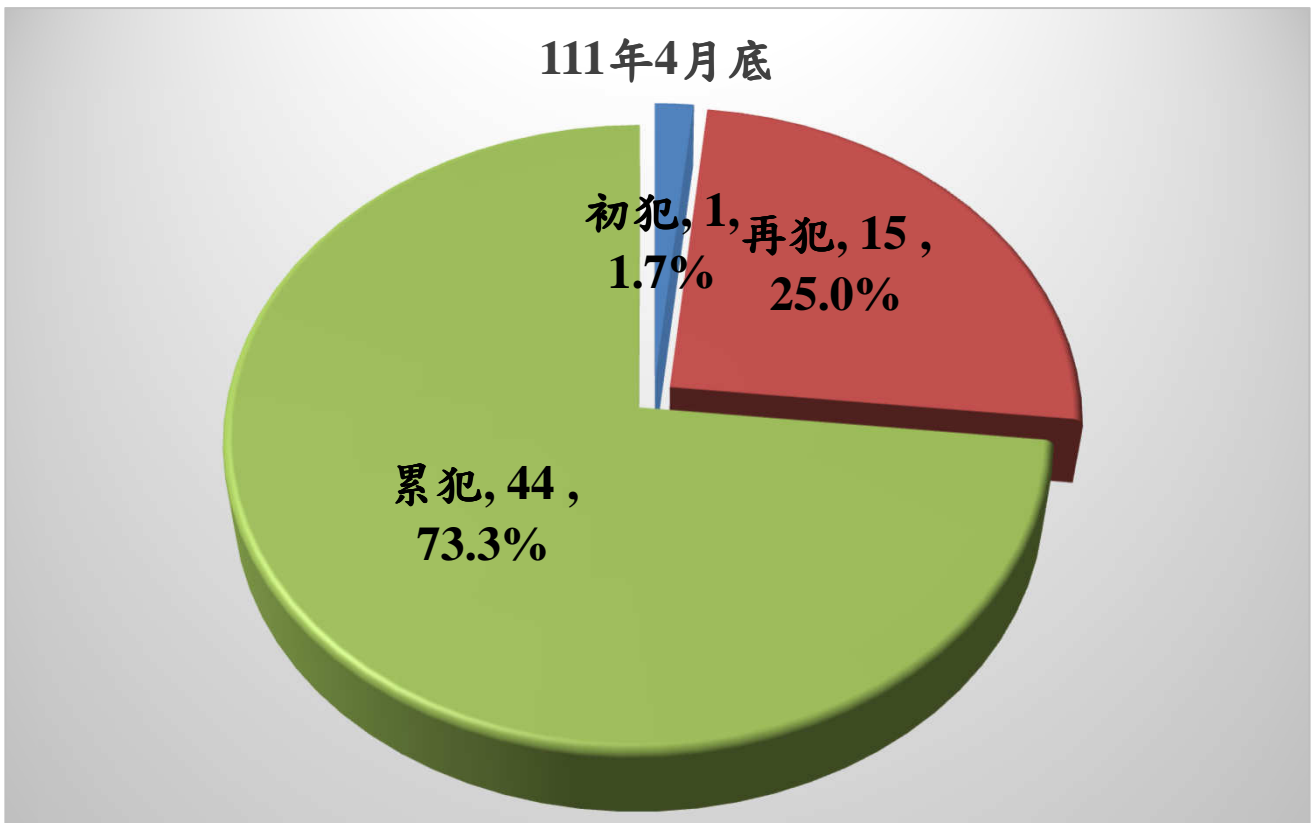
111年4月底在監受刑人為60人，其中初犯1人，占1.7%；再犯15人，占25.0%；累犯44人，占73.3%；再累犯人數合計比率為98.3%。

表4 法務部矯正署綠島監獄在監受刑人前科情形

單位：人、%

年月	總計	初犯		再累犯					
		計	比率	計	比率	再犯		累犯	
						計	比率	計	比率
107年底	108	14	13.0	94	87.0	20	18.5	74	68.5
108年底	83	8	9.6	75	90.4	17	20.5	58	69.9
109年底	72	4	5.6	68	94.4	14	19.4	54	75.0
110年底	64	1	1.6	63	98.4	15	23.4	48	75.0
111年4月底	60	1	1.7	59	98.3	15	25.0	44	73.3

圖4 法務部矯正署綠島監獄在監受刑人前科情形



(五) 在監受刑人應執行刑刑名

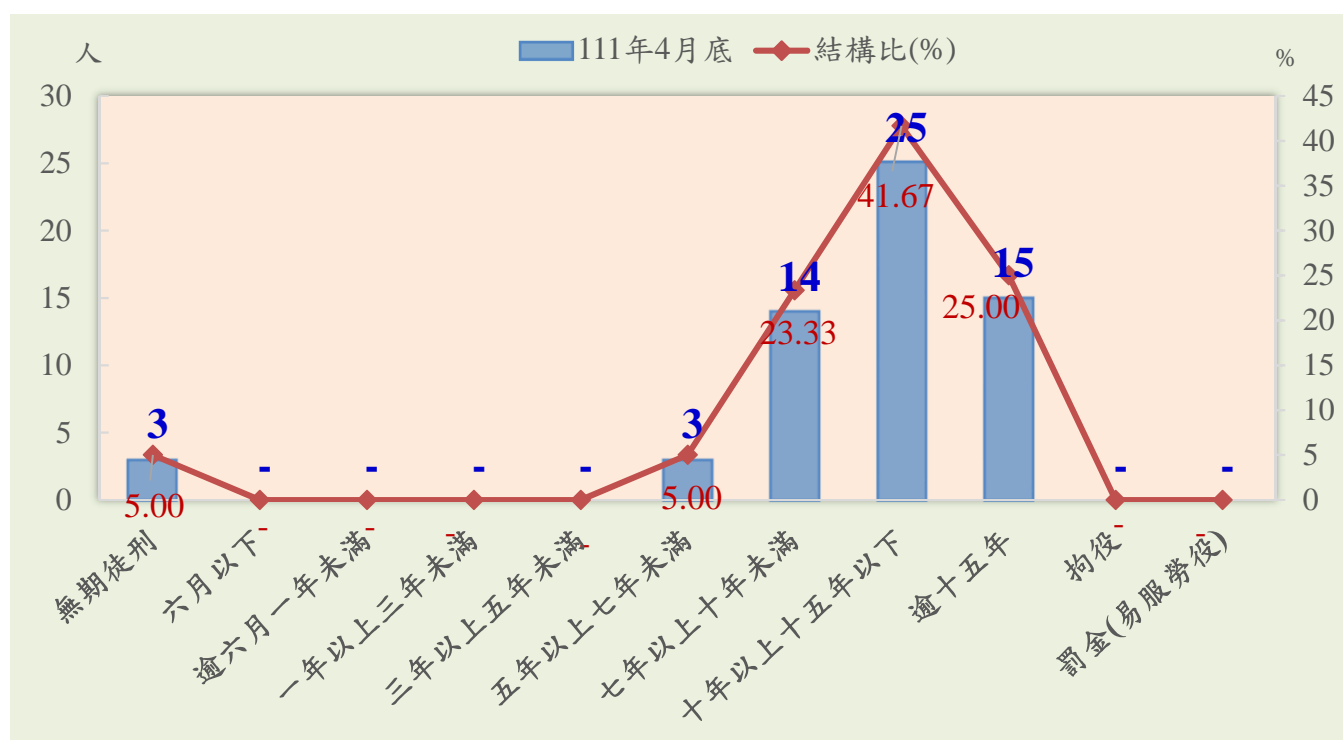
111年4月底在監受刑人為60人，其中以十年以上十五年以下者25人，占41.67%為最高，逾十五年者15人，占25.00%次之，七年以上十年未滿者14人，占23.33%再次之，三者合計為54人，占90.00%。

表5 法務部矯正署綠島監獄在監受刑人應執行刑刑名

單位：人、%

刑名別	107年底	108年底	109年底	110年底	111年4月底		
					人數	結構比(%)	
總計	108	83	72	64	60	100.00	
無期徒刑	9	7	4	3	3	5.00	
有期徒刑	六月以下	1	-	-	-	-	
	逾六月一年未滿	-	-	-	-	-	
	一年以上三年未滿	3	1	-	-	-	
	三年以上五年未滿	9	7	1	-	-	
	五年以上七年未滿	15	11	10	3	3	5.00
	七年以上十年未滿	22	15	13	14	14	23.33
	十年以上十五年以下	28	27	29	27	25	41.67
逾十五年	21	15	15	17	15	25.00	
拘役	-	-	-	-	-	-	
罰金(易服勞役)	-	-	-	-	-	-	

圖5 法務部矯正署綠島監獄在監受刑人應執行刑刑名



(六) 實際出獄受刑人罪名

111年1-4月實際出獄受刑人共1人，其中強盜罪1人最多。

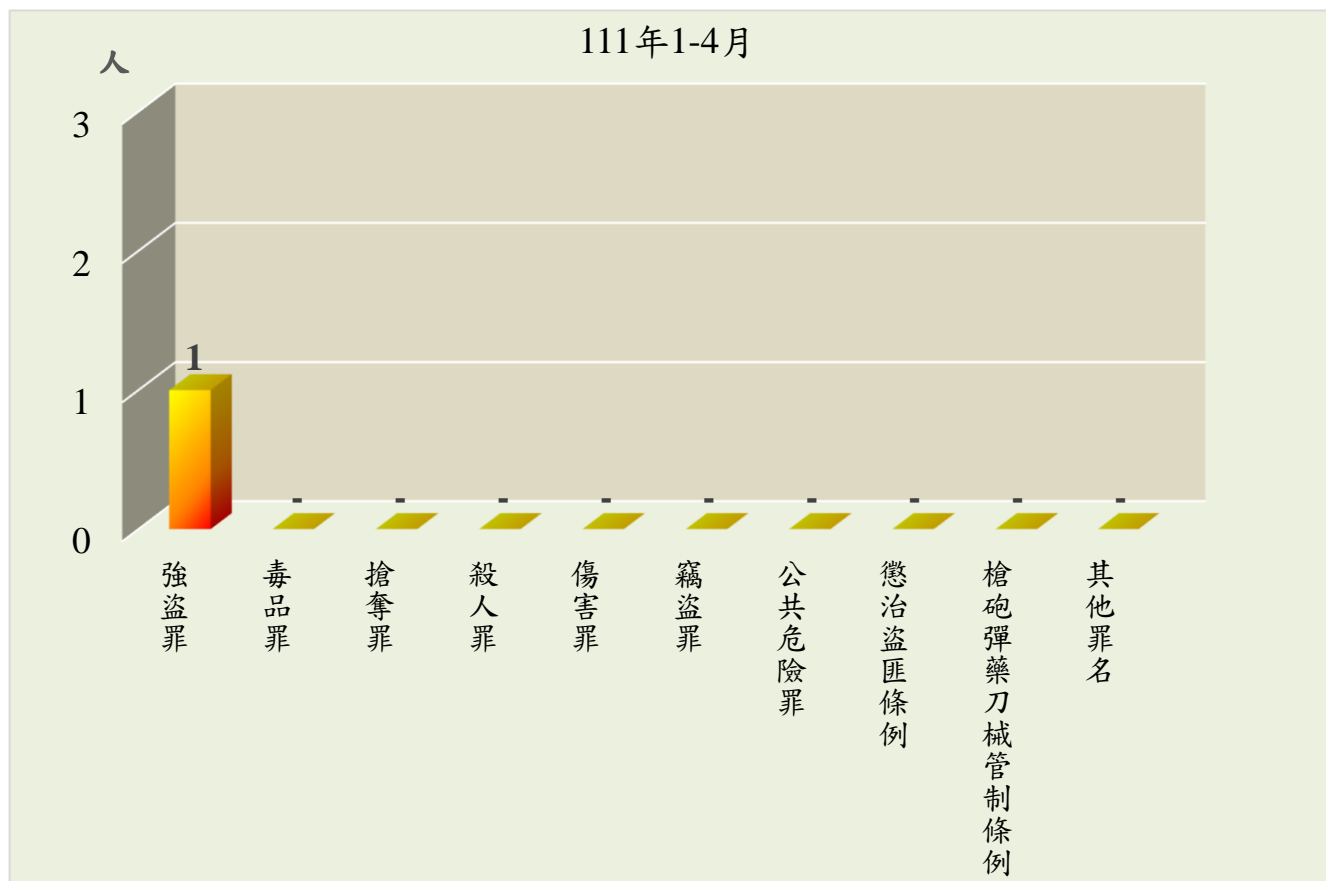
表6 法務部矯正署綠島監獄實際出獄受刑人主要罪名

單位：人、%

罪名別	107年	108年	109年	110年	111年1-4月	
					人數	結構比(%)
總計	17	32	24	22	1	100.00
強盜罪	2	3	4	2	1	100.00
毒品罪	5	11	11	9	-	-
搶奪罪	1	2	-	-	-	-
殺人罪	1	4	2	2	-	-
傷害罪	2	-	-	1	-	-
竊盜罪	-	5	4	5	-	-
公共危險罪	1	-	-	-	-	-
懲治盜匪條例	-	-	-	-	-	-
槍砲彈藥刀械管制條例	1	3	2	-	-	-
其他罪名	4	4	1	3	-	-

說明：毒品罪含肅清煙毒條例、麻醉藥品管理條例及毒品危害防制條例。

圖6 法務部矯正署綠島監獄實際出獄受刑人主要罪名



(七) 新入監受刑人罪名

111年1-4月無新入監受刑人，主因本監非新收機關，收容以移監受刑人為
主，歷年來除因受刑人接續執行罰金易服勞役者視為新入監外，並無新入監
受刑人。

表7 法務部矯正署綠島監獄新入監受刑人主要罪名

單位：人、%

罪 名 別	107年	108年	109年	110年	111年1-4月	
					人數	結構比(%)
總計	2	3	3	3	-	--
殺人罪	-	-	-	-	-	--
強盜罪	-	-	-	-	-	--
毒品罪	-	-	-	-	-	--
竊盜罪	-	-	-	-	-	--
侵占罪	1	1	-	2	-	--
擄人勒贖罪	-	-	-	-	-	--
傷害罪	1	-	-	-	-	--
懲治盜匪條例	-	-	-	-	-	--
槍砲彈藥刀械管制條例	-	1	1	-	-	--
其他	-	1	2	1	-	--

說明：1. 毒品罪含肅清煙毒條例、麻醉藥品管理條例及毒品危害防制條例。

2. 其他為贓物罪及家庭暴力防治法。

圖7 法務部矯正署綠島監獄新入監受刑人主要罪名

